



Parques y Jardines de Madrid

El Retiro, El Ángel Caído

Por Lourdes Morales Farfán

Entre la gran diversidad de estatuas y fuentes del Parque de El Retiro, se encuentra una que por su singularidad y belleza es de las más conocidas del recinto, sirviendo tanto como punto de encuentro, como de lugar para el disfrute de diversas actividades lúdicas entre particulares (patinaje, ciclismo, footing...). Su existencia hace de Madrid una de las pocas ciudades, y quizás la única capital de país, en tener una estatua con la representación del diablo. Hablamos de la **Fuente del Ángel Caído**.

Esta escultura se encuentra en el centro de la Glorieta de igual nombre, lugar donde confluyen la Avenida de Fernán Núñez y los Paseos de la República de Cuba y de Uruguay. Anteriormente, a lo largo de la historia del **Buen Retiro**, han existido aquí otras diversas construcciones, como la *Ermita de San Antonio Abad*, o *de San Antón*, construida durante el reinado en España de la Casa de Austria (1516-1700) y que fue sustituida, en tiempos de **Carlos III** (1759-1788), por la *Fábrica de Porcelanas del Buen Retiro*. Destruída ésta durante la Guerra de la Independencia (1808-1814), a continuación se levantó, reinando **Fernando VII** (1808, 1813-1833), una fuente que la escritora madrileña Rosario Mariblanca define en su libro "Historia del Buen Retiro" como "*de dudoso gusto*" y que en 1879 dejó su espacio a la isleta ajardinada sobre la que se levanta la *Fuente del Ángel Caído*.

Localización: Glorieta del Ángel Caído en el Parque del Retiro. Madrid.

El remate de la fuente y objeto principal de la misma es la escultura en bronce de Lucifer, obra del artista madrileño Ricardo Bellver y Bellver (1845-1924). Dicho escultor, pensionado en Roma desde 1875 por la **Real Academia de Bellas Artes de San Fernando**, realizó, durante su tercer año en la capital italiana, una escultura en yeso que, con una altura de 2,65 metros, resultaría a la postre su obra más celebrada: la **Estatua del Ángel Caído**.

Dicha figura, reconocida y ensalzada desde el primer momento por los artistas italianos de la época, fue presentada al año siguiente de su construcción a la Exposición Nacional de Bellas Artes de Madrid de 1878, en donde obtuvo la Medalla de Primera Clase.

Bellver se inspiró en la obra "El Paraíso perdido", de John Milton (Londres, 1608 - Londres, 1674), y en el catálogo de la antes mencionada exposición aparecen los siguientes versos de aquella obra:

"Por su orgullo cae arrojado del cielo con toda su hueste de ángeles rebeldes para no volver a él jamás. Agita en derredor sus miradas, y blasfemo las fija en el impíreo, reflejándose en ellas el dolor mas hondo, las consternación más grande, la soberbia más funesta y el odio más obstinado."

Tras el anterior éxito y el reconocimiento logrado por esta imagen, la Academia Española de Roma decidió exhibirla en la Exposición Universal de París, igualmente celebrada en 1878. No

<http://www.unaventanadesdemadrid.com/>

<http://www.unaventanadesdemadrid.com/retiro-angel-caido.html>

obstante, antes de acudir a ella, resolvió trasladar la figura de frágil yeso a otro material más resistente, acudiendo para ello, con el apoyo del Gobierno español, a la parisina Fundación Thiebault-Fils, de la que saldría la imagen que en la actualidad podemos ver en el Parque de El Retiro.

La imagen del demonio ha sido representada de muy diversas maneras a lo largo de la historia. Recordemos la serpiente que tienta a Eva, o el dragón que persigue a la mujer del Apocalipsis; la apariencia del ser muy velludo con orejas puntiagudas y patas de cabra, o la ridícula figura con cuernos, rabo y tridente que podía ser roja como recordatorio del infierno, negra por representar lo tenebroso, o verde en recuerdo de la maligna serpiente. Sin embargo, con la llegada del Renacimiento también cambió su representación, apareciendo la imagen de un joven de gran atractivo que no hace sino recordarnos que el diablo es, al fin y al cabo, un ángel caído en desgracia.

Sería durante el siglo XIX cuando la tentadora imagen de la belleza diera paso a la del orgulloso ser que lucha por librarse de la condena a la que ha sido castigado. Así, en esta estatua, vemos representado el momento en que el rebelde y hermoso ángel cae a la tierra expulsado del Paraíso. Allí, sobre unas rocas y parcialmente inmovilizado por las serpientes que comienzan ya a rodearlo, grita desesperado al cielo mientras que las que habían sido sus hermosas alas, dignas sólo de un ángel que vuela hacia la Luz, se van transformando en las de un murciélago, lo que nos recuerda la cita del “El Paraíso Perdido”, de John Milton:

"¿Es ésta la región, el país, el clima - dijo el arcángel caído-: es ésta la mansión que debemos trocar por el cielo, esta triste oscuridad por la luz celeste?"

Entre toda la simbología de lo maligno presente en el monumento, no podía faltar la serpiente, un animal utilizado con frecuencia como símbolo del mal. Si según el Antiguo Testamento fue Satanás quien se disfrazó de serpiente para incitar a Eva a pecar por primera vez, aquí son ellas las que lo arrastrarán al infierno.

El **pedestal** sobre el que se levanta la *Estatua del Ángel Caído* fue una creación del arquitecto Francisco Jareño y Alarcón (Albacete, 1818 - Madrid, 1892) realizada en ladrillo sobre una base de granito. Jareño diseñó una pirámide truncada¹, con forma de talud² y de planta ochavada⁴ que aparece coronada por tres escalones circulares de tamaño decreciente que sirven como base de la diabólica estatua. En la parte inferior de cada paramento, se van alternando dos figuras diferentes, formada cada una de ellas por una carátula de diablo que sujeta entre sus garras a dos animales distintos.

La decoración del *pedestal* consta de una greca⁵ en su nudo⁶ y de dos guirnaldas⁷ situadas una en la parte inferior y otra en la superior. El coste total de las obras fue presupuestado por Francisco Jareño en 33.648,36 pesetas.

Si antes, en la estatua, habíamos hablado de la simbología de la serpiente, aquí lo haremos de la planta ochavada, pues el ocho es la representación del mal. Si el siete, como señaló Santo Tomás, es el símbolo de la perfección y de la universalidad y, por tanto, de Dios, el siguiente número debe representar todo lo contrario.

Las dos **carátulas de demonios**, o *seres infernales*, que aparecen alternándose en cada una de las ocho caras de que consta la pirámide constituyen los surtidores de la fuente.

Así, de cada cara del *pedestal* brotan tres chorros de agua, uno procedente del diablo y dos de los

<http://www.unaeventanadesdemadrid.com/>

<http://www.unaeventanadesdemadrid.com/retiro-angel-caido.html>

animales por él sujetos, siendo éstos también diferentes en ambas carátulas. Los que mostramos a la izquierda son un lagarto y una serpiente, y los de la derecha, un delfín y otra serpiente.

Los elementos aquí presentes son igual de expresivos con respecto al pecado. Si de la serpiente ya nos hemos ocupado antes, hablemos ahora de los lagartos y delfines aquí representados. Los primeros, como alusión a la maldad y a la destrucción; y los segundos, esta vez, a diferencia de lo que con ellos es costumbre, no representan nada bondadoso, sino todo lo contrario, algo dañino como la lujuria.

La **taza**⁸ que rodea todo el anterior conjunto de elementos está formada por un gran pilón, igualmente de granito y también de forma ochavada como el *pedestal*, que se encuentra a su vez rodeado por un parterre⁹ de boj¹⁰. Éste lo cerca una valla metálica de pequeña altura que, a su vez y como elemento más externo y último, es rodeada por un pavimento de adoquines de piedra.

Las dimensiones de la fuente son de 5 metros de alto por 2 de ancho y 2 de fondo en cuanto al pedestal y la estatua, y de 11 metros de diámetro en cuanto al pilón que lo rodea.

El arquitecto municipal José Urioste y Velada (Badajoz, 1850 - Madrid, 1909) fue el encargado de la instalación de la *Fuente del Ángel Caído* en el Parque de El Retiro, siendo inaugurada en 1885 por S. M. la Reina Regente María Cristina de Habsburgo.

Para finalizar este reportaje y mientras recorremos, real o metafóricamente, este precioso lugar de envidiables vistas entre multitud de paseantes, ciclistas, corredores, patinadores, etc., fijemos nuestra vista en la expresión de desesperación de Lucifer y recordemos el verso que John Milton pone en su boca como un grito desesperado de quien sabe que todo lo ha perdido: “...*vale más reinar en el infierno que servir en el cielo*”.

Lourdes Morales Farfán es Licenciada en Periodismo por la Universidad Rey Juan Carlos. ↑

Nota de los Webmasters

Circula una versión sobre la construcción del *Ángel Caído* atribuyendo su iniciativa y una contribución de 11.000 duros al Duque de Fernán Núñez. En dicha versión, se informa de que la escultura fue erigida en 1874. Según la información que hemos recopilado, la estatua no fue construida hasta 1877, inaugurándose la fuente en 1885. En la Biblioteca Virtual Miguel de Cervantes (1), hemos buscado datos en publicaciones de la época, encontrando información sobre el *Ángel Caído* y sobre el Duque de Fernán Núñez en “La Ilustración Española y Americana”, revista española publicada desde la segunda mitad del siglo XIX hasta comienzos del siglo XX.

En un ejemplar con fecha de 30 de octubre de 1874 (2), se nos habla de que el Duque de Fernán Núñez, en 1874, fue instigador y colaboró con 50.000 pesetas en la construcción del Paseo de Carruajes del Retiro, hoy Paseo de Fernán Núñez, y es en este lugar donde está situado el *Ángel Caído*. No hemos encontrado otros datos que acerquen y relacionen más estrechamente al Duque y al *Ángel*.

En otro ejemplar de 15 de junio de 1877 (3), se cita la exposición de las obras realizadas por los pensionados españoles en Roma en 1877. Ahí encontramos al *Ángel Caído* y a Bellver.

Por último, en uno del 30 de marzo de 1878 (4), se menciona al *Ángel Caído* en la exposición de Bellas Artes de Madrid de 1877.

Estos son los datos que hemos encontrado en documentos escritos de la época; dejamos a cada

<http://www.unaeventanadesdemadrid.com/>

<http://www.unaeventanadesdemadrid.com/retiro-angel-caido.html>

lector que saque sus propias conclusiones.

GLOSARIO

- 1 Pirámide truncada: *Parte de la pirámide comprendida entre la base y otro plano que corta a todas las aristas laterales.* ↑
- 2 Talud: *Inclinación del paramento³ de un muro o de un terreno.* ↑
- 3 Paramento: *Cada una de las dos caras de una pared.* ↑
- 4 Ochavado: *Dicho de una figura: De ocho ángulos iguales y ocho lados iguales cuatro a cuatro y alternados.* ↑
- 5 Greca: *Adorno consistente en una faja más o menos ancha en que se repite la misma combinación de elementos decorativos, y especialmente la compuesta por líneas que forman ángulos rectos.* ↑
- 6 Nudo: *Lugar en que coinciden varias piezas o elementos de una estructura.* ↑
- 7 Guirnalda: *Corona abierta, tejida de flores, hierbas o ramas, con que se ciñe la cabeza.* ↑
- 8 Taza: *Receptáculo redondo y cóncavo donde vacían el agua las fuentes.* ↑
- 9 Parterre: *Jardín o parte de él con césped y flores.* ↑
- 10 Boj: *Arbusto de la familia de las Buxáceas, de unos cuatro metros de altura, con tallos derechos, muy ramosos, hojas persistentes, opuestas, elípticas, duras y lustrosas, flores pequeñas, blanquecinas, de mal olor, en hacecillos axilares, y madera amarilla, sumamente dura y compacta, muy apreciada para el grabado, obras de tornería y otros usos. La planta se emplea como adorno en los jardines.* ↑

DATOS DE INTERES

HORARIOS DE APERTURA/VISITA:

- De abril a septiembre: de 06:00 a 24:00 horas.
- De octubre a marzo: de 06:00 a 22:00 horas.

LOCALIZACIÓN Y COMUNICACIONES: (todas las de los Jardines de El Buen Retiro)
TREN: Cercanías RENFE, Estación de Atocha.

METRO:

- Línea 1 en las Estaciones de Atocha y Atocha-Renfe
- Línea 2 en la Estación de Retiro.
- Líneas 2 y 9 en la Estación de Príncipe de Vergara.
- Línea 9 en la Estación de Ibiza.

AUTOBÚS:

- Líneas 1, 2, 9, 14, 15, 19, 20, 26, 28, 32, 51, 52, 61, 63, 74, 146, 152, 202, C.

Los horarios, localización y comunicaciones se han tomado, en noviembre de 2013, de la información que facilita en su web oficial el [Ayuntamiento de Madrid - Jardines de El Buen Retiro](http://www.ayuntamiento-madrid.com/jardines-de-el-buen-retiro),

<http://www.unaeventanadesdemadrid.com/>

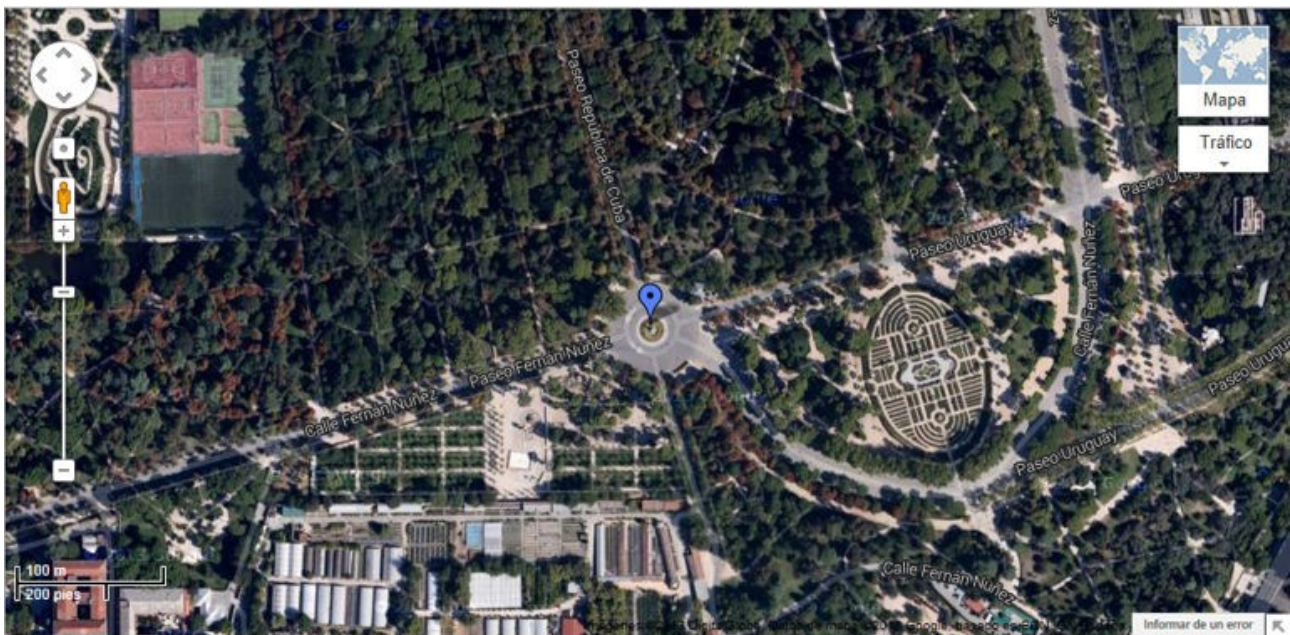
<http://www.unaeventanadesdemadrid.com/retiro-angel-caido.html>

no haciéndose “una Ventana desde Madrid (uVdM)” responsable de las posibles modificaciones de horarios y otros datos que puedan llevar a cabo en el futuro los organismos aquí citados.

BIBLIOGRAFIA Y ENLACES EXTERNOS:

- Agustín Fco. Martínez Carbajo y Pedro Fco. García Gutierrez: *"Fuentes de Madrid. Arte e Historia"*, Ediciones La Librería, ISBN: 978-84-9873-030-2; D.L.: M-5279-2009.
- Carmen Ariza Muñoz: *"Buen Retiro"*, Serie PARQUES Y JARDINES DE MADRID, Ediciones DOCE CALLES, ISBN: 84-89471-16-9 D.L.: M.52.770-2001.
- Rosario Mariblanca: *"Historia del Buen Retiro"*, Ediciones La Librería, ISBN: 978-84-9873-006-7 D.L.: M-14934-2008.
- M^a Carmen Simón Palmer: *"El Retiro. Parque de Madrid"*, Biblioteca Básica de Madrid, Ediciones La Librería, ISBN: 84-87290-17-5 D.L.: M-10.964-1991.
- monumentamadrid - El Ángel Caído
- Ayuntamiento de Madrid - Jardines de El Buen Retiro
- DRAE
- El Mundo – Diccionarios

unaVentanadesdeMadrid by el equipo de uVdM is licensed under a [Creative Commons](#)



Ver [Parque de El Retiro, Fuente del Ángel Caído](#) en un mapa más grande
(<https://mapengine.google.com/map/embed?mid=zetE26oQBLDM.kjNob9vTBHhc>)

<http://www.unaeventanadesdemadrid.com/>

<http://www.unaeventanadesdemadrid.com/retiro-angel-caido.html>